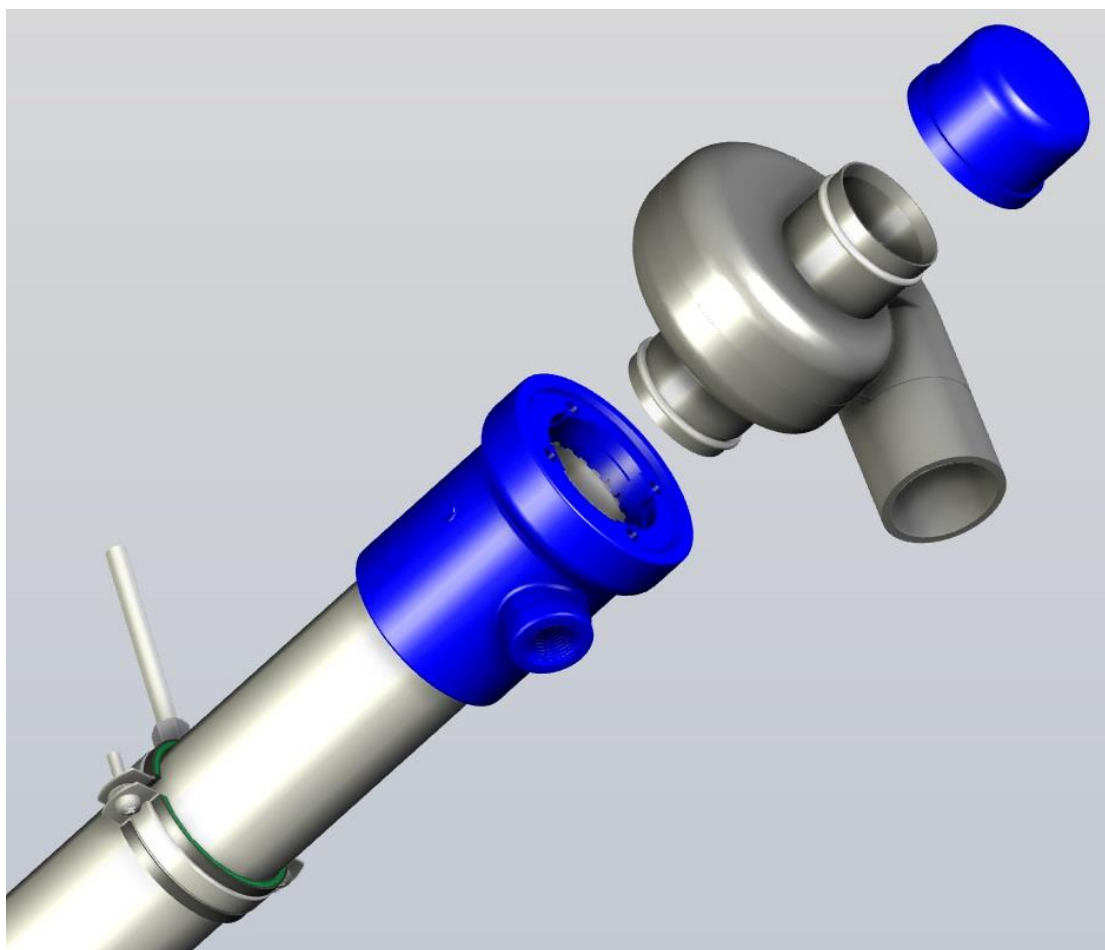


**NO**

VXpipe 1700mm  
VXpipe 2100mm  
VXpipe HF

**DATABLAD / Installasjonsmanual**

- Installasjon skal utføres av autorisert rørlegger og som beskrevet i denne manualen
- Garantien kan falle bort ved fravik fra manualen



**Innhold**

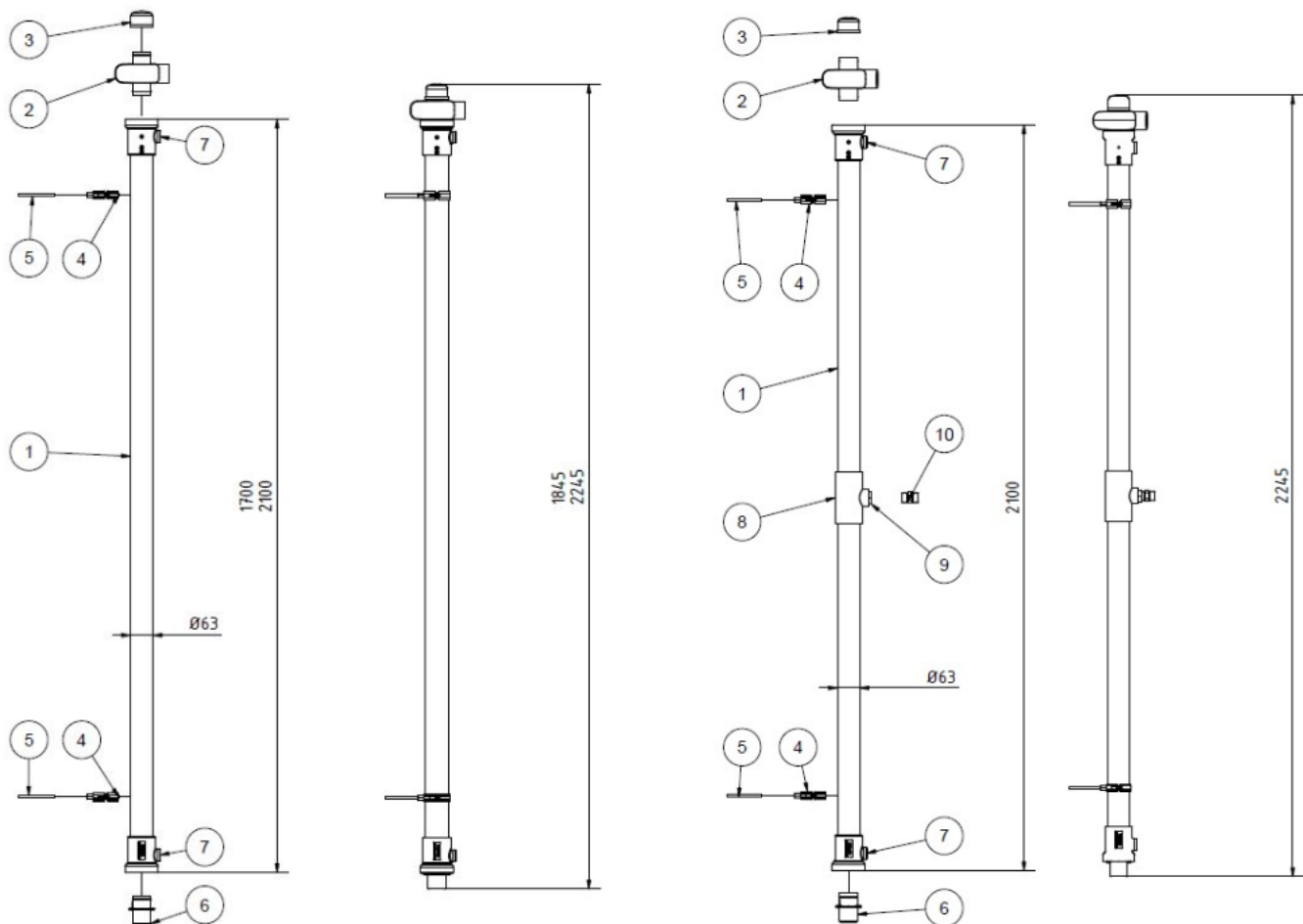
- |    |  |        |
|----|--|--------|
| 1. | Teknisk data og koblinger, innhold og skisser                                  | Side 2 |
| 2. | Tekniske spesifikasjoner og ytelser, oppkoblingsalternativer                   | Side 3 |
| 3. | Energi sparing, garanti, sikkerhet   | Side 3 |
| 4. | Komfort, vedlikehold, nasjonale og lokale regler, vurderinger ved installasjon | Side 4 |
| 5. | Monteringsinstruks   | Side 5 |

## Teknisk data og koblinger

Pos.	Antall	Komponent	Teknisk info / koblinger
1	1x	Kobber varmeveksler med dobbel veg (Cu-DHP), ytterrør i PVC-U Ø 63mm	VXpipe 1700mm Ø 92mm x 1700mm; vekt 6,8kg VXpipe 2100mm Ø 92mm x 2100mm; vekt 8,2kg VXpipe HF Ø 92mm x 2100mm; vekt 8,3kg
2	1x	TURBO rotator	ABS; inntaks akselerator, kan monteres med eller mot klokken; Ø 50mm glatt
3	1x	Lokk	LDPE; Ø 50mm
4	2x	Monteringsbrakett med gummiforing	Galvanisert stål; DÄMMGULAST®; Ø 63mm
5	2x	Kombiskrue	Galvanisert stål; M8 x 100mm
6	1x	Overgang med O-ring	PVC; Ø 50mm med EPDM O-ring / Ø 50mm glatt
7		Kobling drikkevann	(integrert i PVC røret topp/bunn) 1/2" innvendig tråd (BSP parallell), med rustfritt forsterknings ring
8*		Senter T-del	PVC
9*		Kobling drikkevann (senter)	(integrert i PVC senter T-del) 3/4" innvendig tråd (BSP, parallell); inntak kaldt drikkevann
10*	1x	Dobbelnippel med pakning	Messing; 3/4" utvendig tråd (BSP, parallell); nitril gummi pakning

\*) bare for VXpipe HF (inntak til kaldt drikkevann på senter kobling)

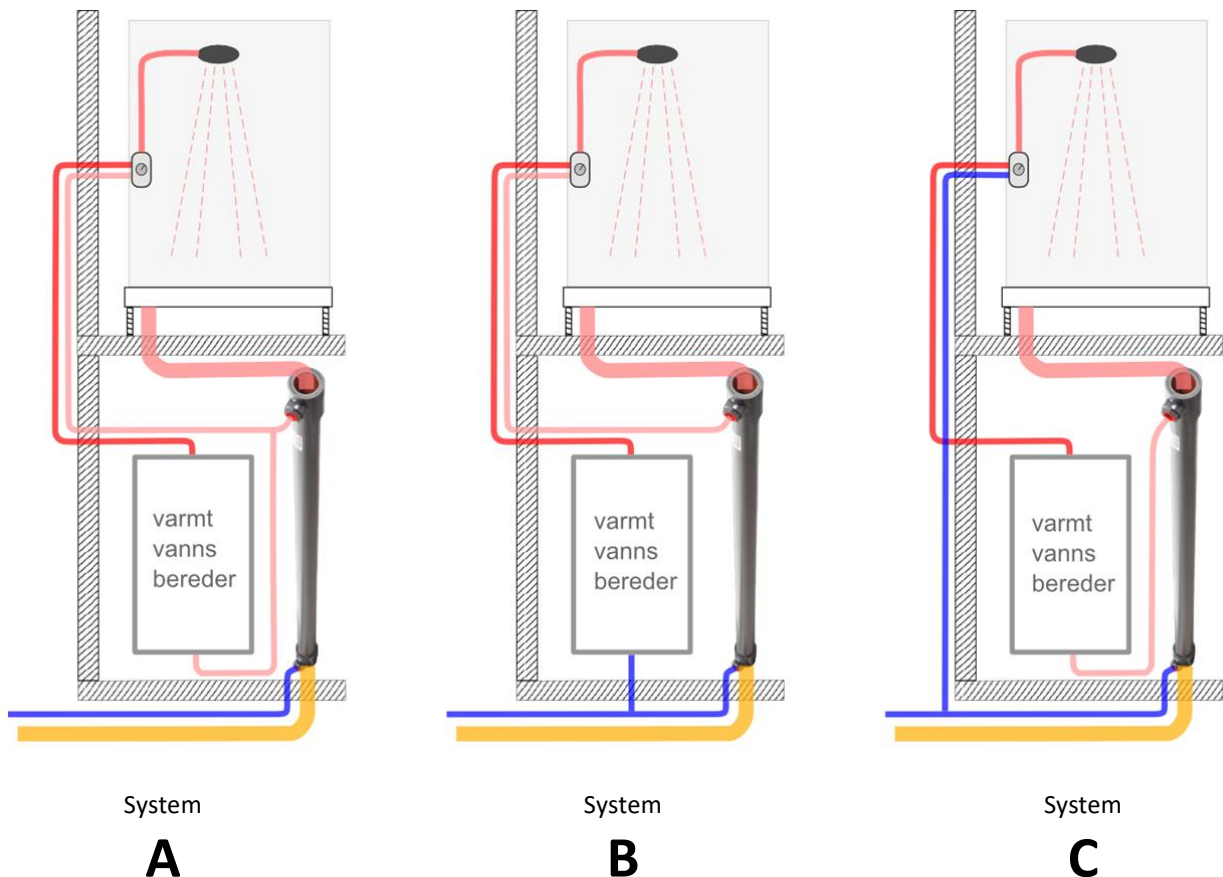
## Innhold og skisser



## Tekniske spesifikasjoner og ytelser

	VXpipe 1700mm	VXpipe 2100mm	VXpipe HF
Effektivitet (KIWA, i samsvar med NEN7120 / NTA8800; 9,2 l/min)	60,0%	65,2%	-
Effektivitet (KIWA, i samsvar med NEN7120 / NTA8800; 12,5 l/min)	55,5%	62,5%	52,6%
Trykk tap drikkevann (9,2 l/min)	0,26 bar	0,39 bar	0,10 bar
Maks. vannstrøm drikkevann	15 l/min	15 l/min	30 l/min
Maks. vannstrøm avløpsvann	30 l/min	30 l/min	30 l/min
Volum drikkevann	0,30 l	0,35 l	0,36 l
Maks. trykk (drikkevann)	7,5 bar		
Maks. trykk (avløpsvann)	1,0 bar		
Maks. temperatur	60 °C		

## Oppkoblingsalternativer



### Energi sparing:

Oppkobling i henhold til 'System A' hvor forvarmet drikkevann går til både inntak av varmtvannsbereder og blandebatteri i dusjen gir best effektivitet av varmeveksleren. Effektivitet blir noe redusert ved oppkobling som i 'System B' (oppkobling mot bare blandebatteri) og 'System C' (oppkobling mot bare varmtvannsbereder). Reduksjon avhenger flere forhold (f.eks. vannstrøm, temperatur på drikkevannet og temperatur av vannet fra varmtvannsbereder) men er i størrelsesorden 15%.

### Garanti:

VXpipe garanteres mot fabrikkfeil i 10 år, men feil installasjon fører til at garantien faller bort.

### Sikkerhet:

Europeisk regelverk (NEN 1717) krever at det er dobbel vegg mellom avløpsvannet og drikkevannet i en varmeveksler for dusj hvis den skal kobles direkte mot kloakken. I VXpipe er dette kravet oppfylt ved å ha to kobberør som er klemt sammen. Dette er en robust og pålitelig løsning med tett kontakt mellom rørene som er uavhengig av vanntrykket. Den design møter alle sikkerhetskrav og VXpipe kan kobles direkte mot kloakken uten luft mellomrom. Det innerste røret har små kanaler som

fungerer som lekkasjedeteksjon hvis det skulle oppstå lekkasje fra kaldvannet gjennom det ytterste røret. VXpipe skal installeres med kontrollerbart stenge/tilbakeslagsventil type EA på drikkevannsinntak for å forhindre at drikkevannet som har blitt varmet opp i VXpipe kan strømme tilbake og muligens forurense vannet i andre tappepunkter.

**Komfort:**

Bruk av et blandebatteri som regulerer vanntemperatur (termostatisk blandebatteri) er sterkt anbefalt.

**Vedlikehold:**

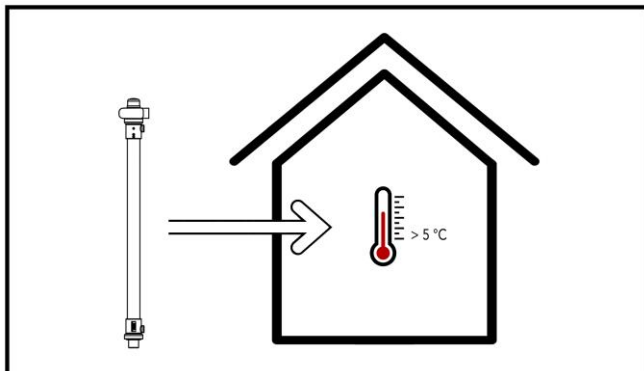
VXpipe trenger ingen vedlikehold.

Det anbefales å kun lede avløpsvann fra dusj/bad gjennom VXpipe. Barberskum, tannpasta eller lignende fra en vask kan feste seg på innsiden av VXpipe og minske effektiviteten av varmeveksleren.

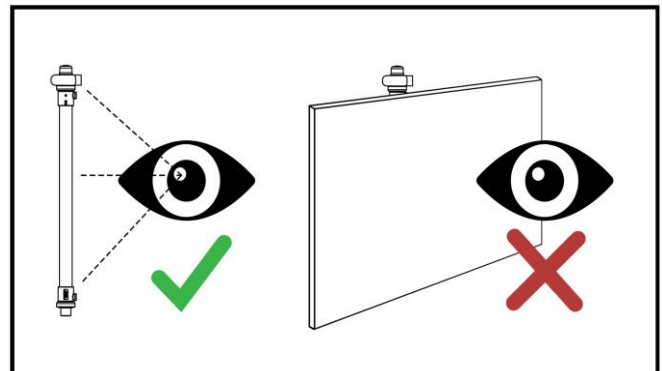
**Nasjonale og lokale regler:**

Dette produktet skal installeres i henhold til denne instruksjonen og aktuelle normer og sikkerhetsreguleringer. Spyl røret grundig med drikkevannet før oppkobling. Bruk VXpipe bare med drikkevannet som oppfyller kravene til nasjonale og lokale vannmyndighetene.

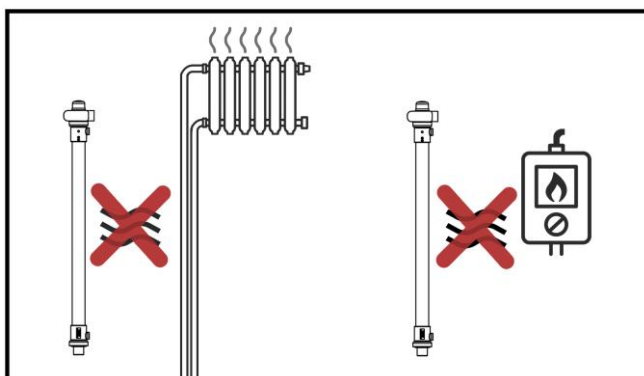
**Vurderinger ved installasjon**



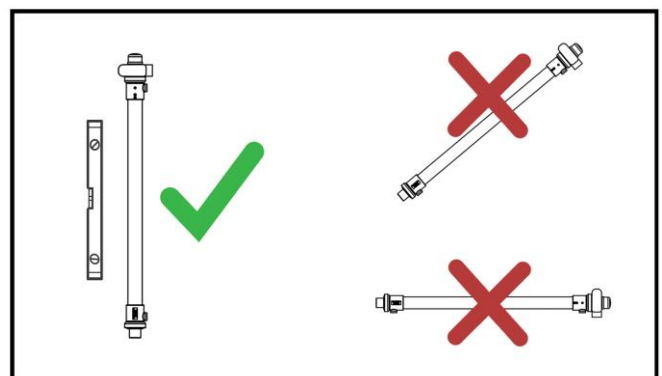
Monter i frostfritt rom



Monter på et tilgjengelig sted

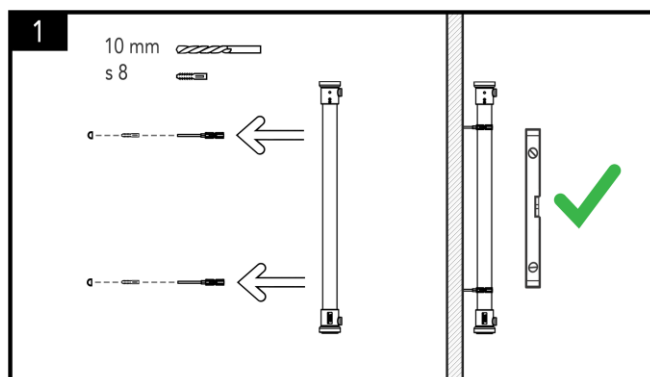


Ikke monter i nærhet av varmekilder

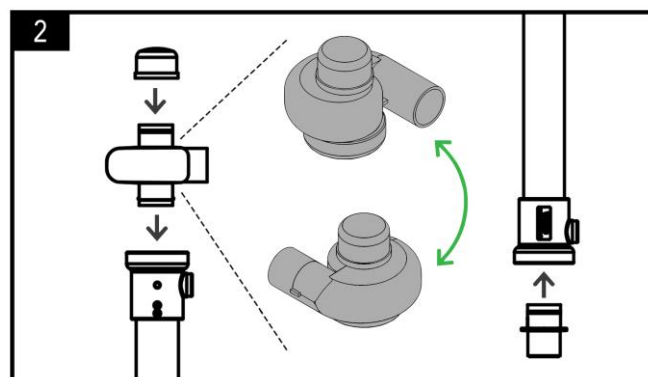


Monter vertikalt ved hjelp av vater

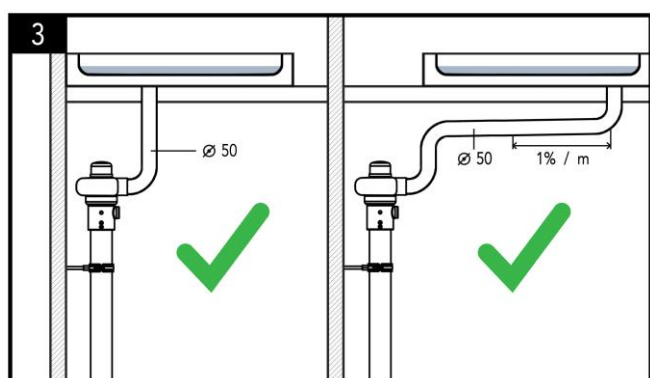
## Monteringsinstruks



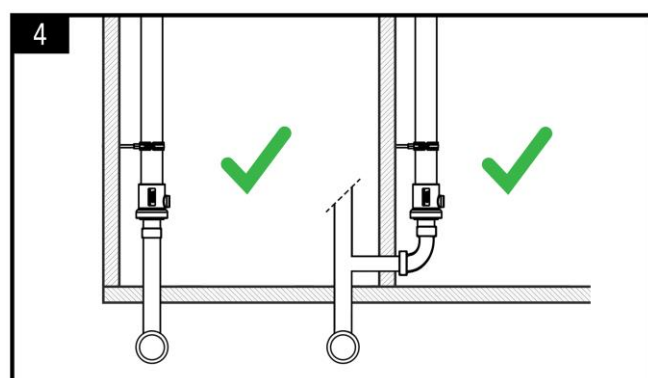
Monter VXpipe vertikalt på veggen.



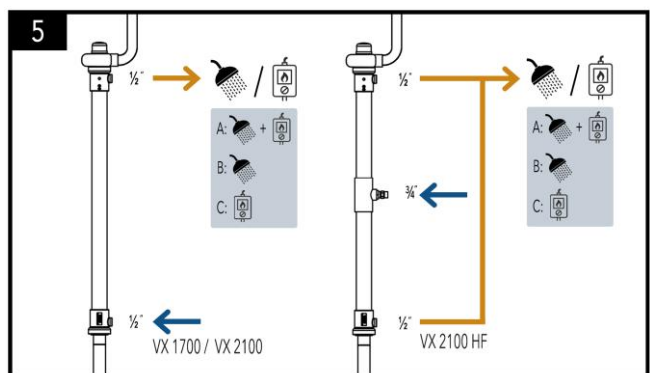
Plasser TURBO rotator (top) og overgangen (bunn).



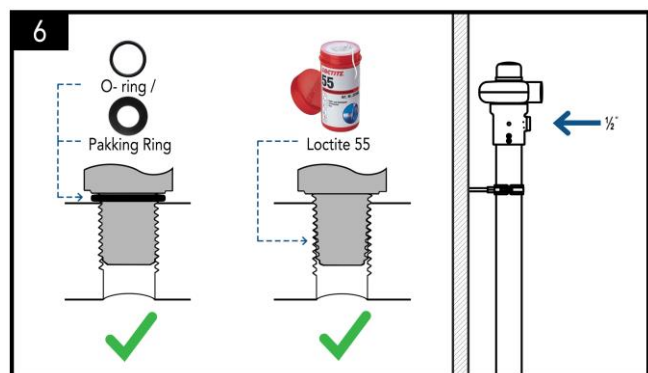
Koble avløp fra dusjen på TURBO rotator.



Koble overgangen i bunnen til kloakkrør.



Kaldt drikkevann føres til nederste 1/2" kobling (for HF versjon: til 3/4" kobling i midten av røret.). Forvarmet drikkevann fra top 1/2" kobling føres videre til:  
 A: kaldtvannsinntak på blandebatteri i dusjen *og* kaldtvannsinntak på varmtvannsbereder, *eller*  
 B: bare kaldtvannsinntak på blandebatteri i dusjen, *eller*  
 C: bare kaldtvannsinntak på varmtvannsbereder  
 (se også illustrasjonene på side 3)



Bruk helst en kobling med 1/2" BSP konisk tråd og bruk litt (!) Loctite 55 gjengetetningssnøre for tetning.  
**IKKE STRAM KOBLINGEN FOR MYE**, først håndfast og så 1 til 2 omdreieringer til skal holde.  
 Ved bruk av koblinger med ikke konisk (parallel) tråd skal en pakning eller O-ring brukes for tetning.  
**PS:** for VXpipe HF skal den 3/4" nippel med gummipakning (#10 i figur på side 2, levert med VXpipe HF) brukes på kaldtvannsinntak. På denne kan da monteres en 3/4" BSP hun kobling.

Med forbehold om feil eller endringer – Meander Heat Recovery – juni -2022

VXpipe produseres av Counter-Flow Products B.V. i Nederland og distribueres i Norge av Meander Heat Recovery